

Panasonic

DV STUDIO Version 3.1E

Istruzioni d'uso



Vi preghiamo di leggere il Manuale d'uso e seguirne con attenzione le istruzioni.
Se necessario stampare il manuale per poterlo visionare al meglio.



MultiMediaCard™

<Sommario>

DV STUDIO 3

Prima di avviare DV STUDIO 3	3
Come utilizzare al meglio DV STUDIO 3	3
Come connettersi	4
Avviare DV STUDIO 3	5
Chiudere DV STUDIO 3	5
Schermata DV STUDIO 3	6
Operazione I (Modo immagine)	7
Modo Play	7
Acquisizione di immagini fisse	9
Acquisizione automatica di immagini fisse	10
Configurazione della funzione Autoacquire	11
Modo Camera	12
Acquisizione di immagini fisse dalla videocamera	13
Acquisizione automatica di immagini fisse dalla videocamera	14
Immagini semplici	15
Ricerca	16
Operazione II (Visualizzazione delle immagini)	17
Visualizzazione dell'immagine	17
Lavorare sulle immagini	19
Configurazione di un'immagine in DV	21
Cambiare il formato dell'immagine	22
Ingrandire un'immagine	23
Ricerca	24
Successione Diapositive (SlideShow)	26
Stampa	28
Informazioni utili	30
Barra di visualizzazione	30
Menu contestuale	32
Schermata Menu	33
Risoluzione dei problemi (D&R)	35
Altro	36

- In questo manuale, per videocamera si intenderà la videocamera digitale Panasonic con terminale per connessione USB, mentre per DV STUDIO 3 si intenderà DV STUDIO Version 3.1E.
- Per maggiori informazioni relative alla versione del software posseduto, vedere [Help] >>> [About DV Studio3...] in DV STUDIO 3.
- La modalità di riproduzione nastro del Mode Dial viene indicata sulla Movie Camera come **Modo Play**.
- La modalità di registrazione nastro del Mode Dial viene indicata sulla Movie Camera come **Modo Camera**.



Come utilizzare al meglio DV STUDIO 3

DV STUDIO 3

Prima di avviare DV STUDIO 3

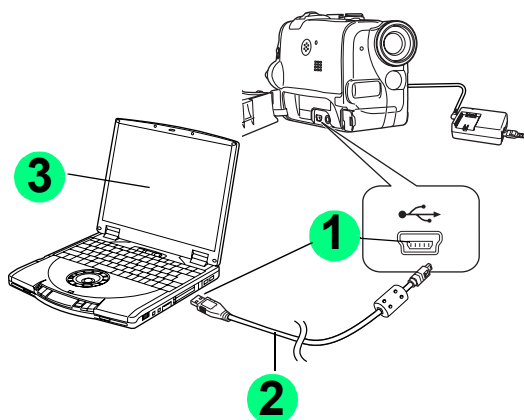
Come utilizzare al meglio DV STUDIO 3

Prima di iniziare a usare DV STUDIO 3, vi illustriamo rapidamente la sequenza delle operazioni da compiere.

1. Connessione del personal computer con la videocamera (P4)

2. Acquisire le immagini dalla videocamera al personal computer (P7, 12)

3. Utilizzate al meglio le funzionalità di DV STUDIO 3 (P17 ~ 29)



Selezionare il metodo di acquisizione delle immagini a seconda del modo della videocamera

- Modalità di riproduzione nastro (P7)
- Modalità di registrazione nastro (P12)

A Il contenuto dei messaggi visualizzati varia a seconda del modo scelto

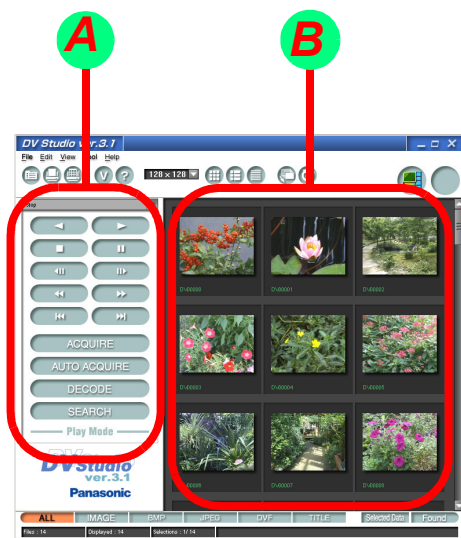
B Visualizzazione dell'immagine acquisita

Utilizzando la funzione Autoacquire, sarà possibile acquisire le immagini nel seguente modo

- Acquisizione di immagini Photoshot (P11)
- Acquisizione a intervalli regolari (P11)
- Acquisizione con la [Fast Preview Mode] (P15)

Sulle immagini acquisite si possono eseguire queste operazioni

- Le immagini possono essere convertite nei formati JPEG o BMP, ed essere quindi modificate ed elaborate. (P22)
- Le immagini visualizzate possono essere viste anche sotto forma di slide show. (P26)
- E' possibile stampare immagini o indici delle cartelle. (P28, 29)
- E' possibile attivare le immagini come indice di videocassette. (P16)



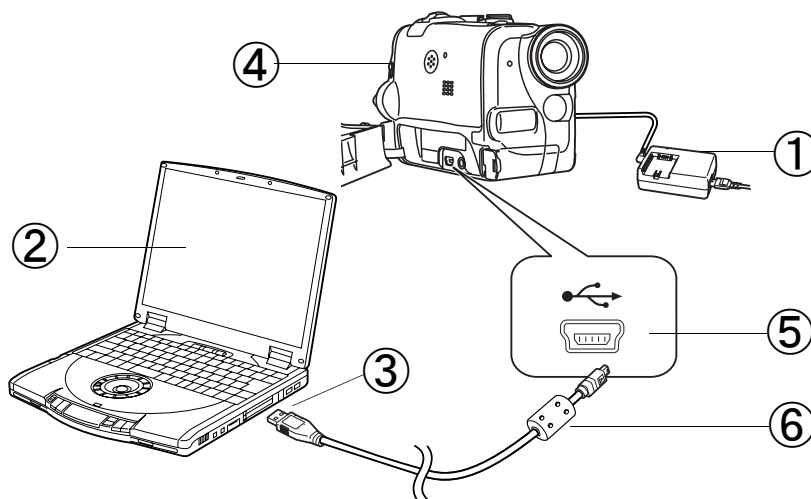


Come connettersi

Come connettersi

La videocamera può essere connessa a un personal computer con terminale USB.

Effettuare la connessione con il cavo dopo aver installato il driver USB per la videocamera (dal CD-ROM fornito con la videocamera).



- ① Adattatore AC
- ② Personal computer
- ③ Terminale USB
- ④ Movie camera

- ⑤ Terminale USB
- ⑥ Cavo di connessione USB

1. Il Personal computer e la videocamera sono configurati come da illustrazione

- Non disconnettere il cavo di connessione USB se la luce di funzionamento della videocamera fosse accesa. Il software potrebbe non funzionare correttamente. Vi è inoltre il rischio di causare danni ai dati trasmessi.
- Se si utilizza DV STUDIO 3, è consigliabile usare l'adattatore AC per l'alimentazione della videocamera. Inoltre quando si effettua una connessione con computer portatili, non utilizzare batterie ma ricorrere al solo Adattatore AC.
- Se la movie camera è in modalità PC, sullo schermo della movie camera apparirà la dicitura "PC ACCESSING" e non sarà possibile cambiare modalità d'uso. In questo caso, rimuovere il cavo di connessione e ricollegarlo dopo essere passati alla modalità di riproduzione nastro o alla modalità di registrazione nastro.
- Se non si riesce a connettere la videocamera con il personal computer, vedere [Risoluzione dei problemi (D&R)]. (P35)
- Per informazioni su come connettere il personal computer e la videocamera digitale, vedere le Istruzioni d'Uso della videocamera.
- Per istruzioni relative all'ambiente operativo, vedere il Manuale di installazione.



Avviare DV STUDIO 3

Avviare DV STUDIO 3

Prima di avviare DV STUDIO 3, stabilire la connessione fra la videocamera e il personal computer. Per maggiori informazioni, vedere P4.

Una volta connessi il personal computer e la videocamera, eseguire le operazioni indicate qui di seguito.

1. Cliccare su [Start] >>> [Programmi] >>> [Panasonic] >>> [DV Studio3] >>> [DV Studio3]

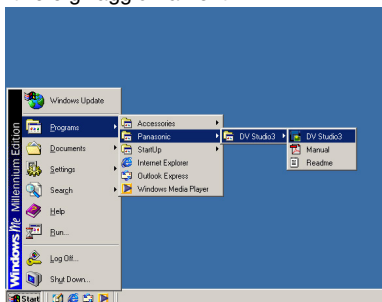
■ In Windows XP

Cliccare su [Start] >>> [Tutti i programmi] >>> [Panasonic] >>> [DV Studio3] >>> [DV Studio3]

Prima di usare il programma per la prima volta, cliccare su [Start] >>> [Programmi] >>> [Panasonic] >>> [DV Studio3] >>> [Readme], e leggere le spiegazioni aggiuntive e gli aggiornamenti.

■ In Windows XP

Prima di usare il programma per la prima volta, cliccare su [Start] >>> [Tutti i programmi] >>> [Panasonic] >>> [DV Studio3] >>> [Readme], e leggere le spiegazioni aggiuntive e gli aggiornamenti.

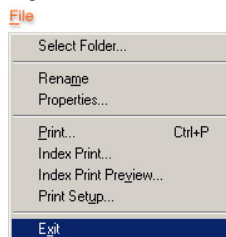


- Durante il primo avvio, è possibile che appaiano messaggi di errore. Cliccare su [Yes], e procedere con le operazioni di avvio.
- Se durante l'installazione si è deciso di creare un'icona di collegamento sul desktop, sarà possibile lanciare il programma anche cliccando due volte sull'icona DV Studio3.

Chiudere DV STUDIO 3

1. Cliccare su [File] >>> [Exit]

E' possibile chiudere DV STUDIO 3 anche cliccando sulla [x] nell'angolo in alto a destra.





Schermata DV STUDIO 3

Schermata DV STUDIO 3



1 [DV Control Bar]

Agisce sulla videocamera connessa. Compie le operazioni di acquisizione, zoom di immagini acquisite e ricerca. (P7, 12)

2 [View Type Bar]

E' possibile selezionare il tipo di immagine visualizzata nella sezione display immagini. Verrà visualizzato solo il tipo di immagine selezionato. (P31)

3 [Toolbars]

Cliccando sui diversi pulsanti si possono compiere diversi tipi di operazione. (P30)

4 Sezione display immagini

I file BMP, JPEG, DVF, TITLE presenti nella cartella vengono visualizzati in panoramica. Gli altri file vengono visualizzati come icone. E' possibile visualizzare anche i dati sui file.

- Se nella cartella ci sono molti file, per la visualizzazione in panoramica può occorrere un po' di tempo.

5 [Status Bar]

Vengono visualizzate informazioni come il numero di file immagine registrati, il numero di visualizzazioni, il numero dei file attualmente selezionati ecc. (P31)

- Oltre alla sezione display immagini, è inoltre possibile selezionare Mostra/Nascondi dal menu [View]. (Per selezionarla barrare la casella con il segno di spunta.)
- A seconda del personal computer utilizzato, potrebbero esservi casi in cui nella sezione display immagini non sarà possibile eseguire lo scroll con la rotella del mouse.



Modo Play

Operazione I (Modo immagine)

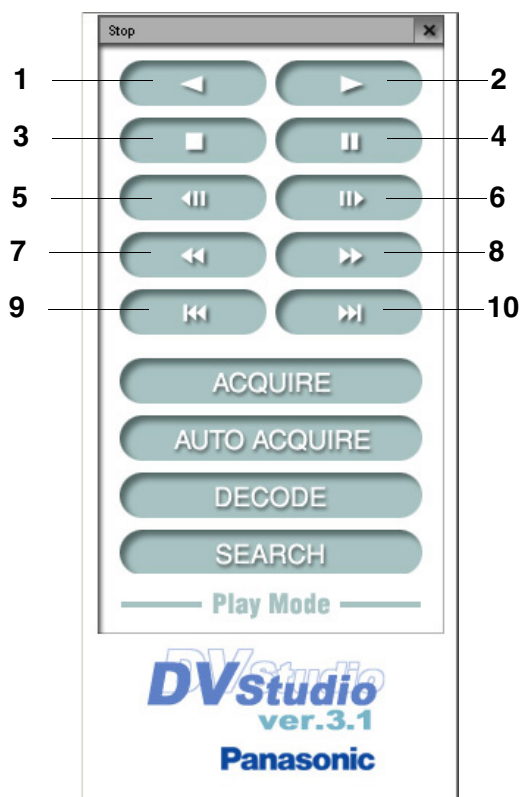
Modo Play

- La modalità di riproduzione nastro del Mode Dial viene indicata sulla Movie Camera come Modo Play.

Operazioni

Non sarà possibile utilizzare caratteristiche che non siano presenti anche nella videocamera connessa.

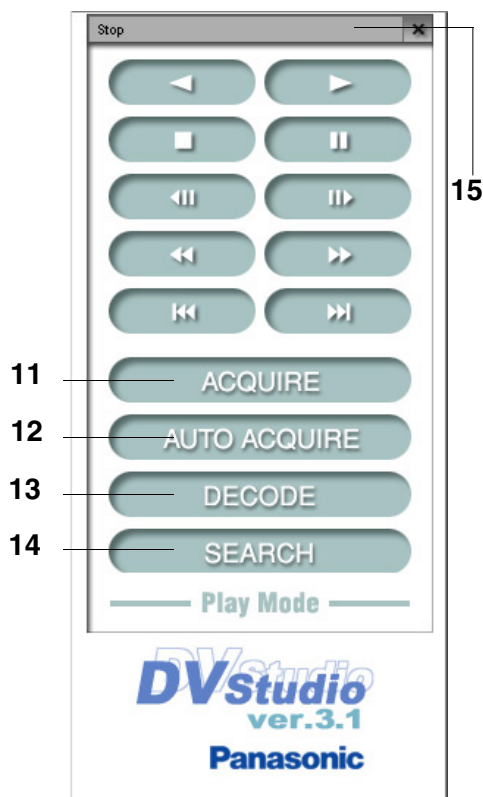
- 1** Pulsante Riproduzione Reverse [◀]
- 2** Pulsante Riproduzione [▶]
- 3** Pulsante Stop [■]
- 4** Pulsante Pausa [||]
Interrompe il Modo Cassetta, e passa al Modo Riproduzione Immagini Fisse.
- 5** Pulsante Fotogramma Indietro [◀||]
Se premuto quando l'immagine è fissa (pausa), è possibile far tornare indietro l'immagine di un singolo fotogramma.
- 6** Pulsante Fotogramma Avanti [||▶]
Se premuto quando l'immagine è fissa (pausa), è possibile far andare avanti l'immagine di un singolo fotogramma.
- 7** Pulsante Riavvolgi [◀◀]
Quando si clicca sopra questo tasto durante la riproduzione riproduce il nastro ed effettua il riavvolgimento veloce; quando si clicca su questo tasto durante lo stop, riavvolge il nastro.
- 8** Pulsante Avanti [▶▶]
Quando si clicca su questo tasto durante la riproduzione, riproduce il nastro ed effettua l'avanzamento veloce; quando si clicca su questo tasto durante lo stop, effettua l'avanzamento veloce.
- 9** Pulsante Ricerca Immagine di Photoshot Indietro [◀◀◀]
Cerca indietro un'immagine registrata di Photoshot.
- 10** Pulsante Ricerca Immagine di Photoshot [▶▶▶]
Cerca avanti un'immagine registrata di Photoshot.





Modo Play

- 11** Pulsante [ACQUIRE]
Acquisisce le immagini dalla cassetta.
- 12** Pulsante [AUTO ACQUIRE]
Basato sulle [Auto Acquire Settings], acquisisce automaticamente le immagini dalla videocassetta. (P11)
- 13** Pulsante [DECODE]
L'immagine viene ingrandita e visualizzata. (P23)
(Per l'ingrandimento di immagini semplici, vedere P15)
Si può ingrandire un'immagine anche cliccando due volte sull'immagine. (Le immagini nei formati BMP, JPEG ecc. vengono ingrandite e visualizzate utilizzando le relative applicazioni)
- 14** Pulsante [SEARCH]
Trova sulla videocassetta la locazione registrata per l'immagine acquisita dal personal computer.
(Ricordare di inserire la cassetta contenente l'immagine registrata che dovrà essere cercata dalla videocamera)
Iniziare quindi la riproduzione della cassetta dalla locazione trovata.
Sui metodi di ricerca, vedere P16.
- 15** Display di stato della videocamera
Mostra lo stato della videocamera connessa
- Dopo un certo lasso di tempo viene interrotta l'alimentazione elettrica alla videocamera. Anche quando l'alimentazione è stata ripristinata, se non si riesce a connettere la videocamera con il personal computer, vedere [Risoluzione dei problemi (D&R)]. (P35)





Acquisizione di immagini fisse

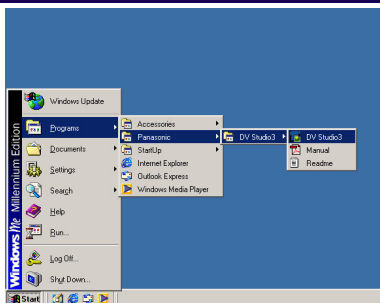
Acquisizione di immagini fisse

(Modo Play)

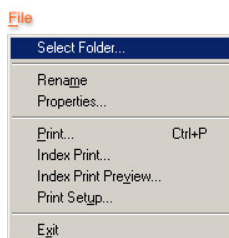
Le immagini registrate sulla cassetta della videocamera vengono acquisite dal personal computer come immagini fisse. I metodi di acquisizione delle immagini sono il metodo [ACQUIRE] e quello [AUTO ACQUIRE] per l'acquisizione automatica dell'immagine selezionata.

Prima di tutto inserire la cassetta (che contiene l'immagine da acquisire) nella videocamera, ed effettuare la connessione con il personal computer.

1. Impostare la videocamera nel modalità di riproduzione nastro, e avviare DV STUDIO 3



2. Cliccare su [File] >>> [Select Folder] nel menu, e selezionare la cartella nella quale si desidera salvare l'immagine

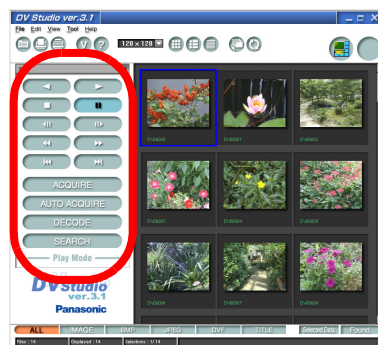


Nella sezione display immagini, vengono visualizzate le immagini della cartella selezionata.

- Quando DV STUDIO 3 viene avviato, selezionare la cartella aperta in precedenza. Le immagini presenti nella cartella vengono mostrate nella sezione visualizzazione immagini.
- Per creare una nuova cartella, vedere P19.

3. L'immagine da acquisire viene cercata tramite l'apposito pulsante e impostata per la riproduzione di immagini fisse (P7)

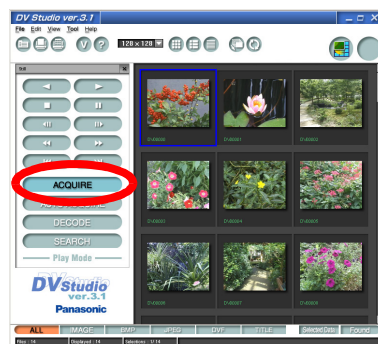
- La videocassetta parte cliccando sul pulsante Riproduzione [▶], una volta alla locazione dell'immagine da acquisire, cliccare sul pulsante pausa [■] e impostare su riproduzione di immagini fisse.



4. Cliccare sul pulsante [ACQUIRE]

Verrà avviata l'acquisizione dell'immagine.

Una volta terminata l'acquisizione, l'immagine acquisita viene visualizzata nella sezione display immagini.



- Per annullare l'acquisizione, cliccare su [Cancel].
- Le informazioni sulla data ecc. non vengono mostrate.
- L'acquisizione di immagini con effetto di riproduzione digitale non è possibile.
- Anche nelle videocamere con titolatrice, non sarà possibile l'acquisizione di immagini nelle quali sarà stato aggiunto su cassetta un fotogramma di titolo o illustrativo.

In DV STUDIO 3, l'immagine riprodotta non viene visualizzata. Verificare sempre con il finder o dal monitor della videocamera.



Acquisizione automatica di immagini fisse

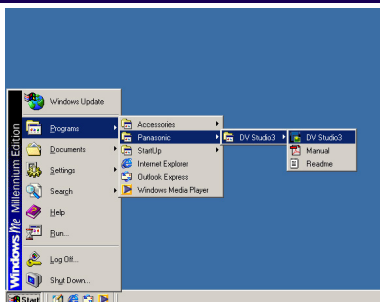
Acquisizione automatica di immagini fisse

(Modo Play)

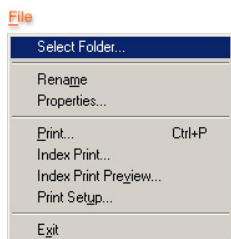
Le immagini possono essere acquisite nel formato impostato.

Prima di tutto inserire la cassetta (che contiene l'immagine da acquisire) nella videocamera, ed effettuare la connessione con il personal computer.

1. Impostare la videocamera nel modalità di riproduzione nastro, e avviare DV STUDIO 3



2. Cliccare su [File] >>> [Select Folder] nel menu, e selezionare la cartella nella quale si desidera salvare l'immagine

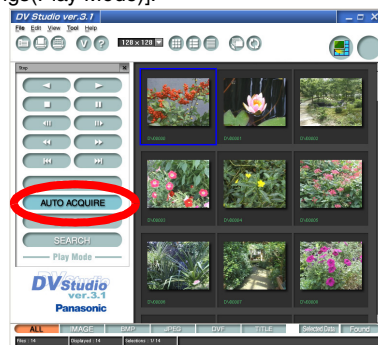


Nella sezione display immagini, vengono visualizzate le immagini della cartella selezionata.

- Quando DV STUDIO 3 viene avviato, selezionare la cartella aperta in precedenza. Le immagini presenti nella cartella vengono mostrate nella sezione visualizzazione immagini.
- Per creare una nuova cartella, vedere [P19](#).

3. Cliccare sul pulsante [AUTO ACQUIRE]

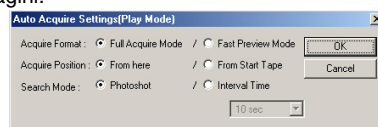
Viene visualizzata la schermata [Auto Acquire Settings(Play Mode)].



4. Impostare l'acquisizione automatica (P11), e cliccare sul pulsante [OK]

L'immagine verrà acquisita automaticamente.

L'immagine acquisita viene aggiunta alla sezione display immagini.



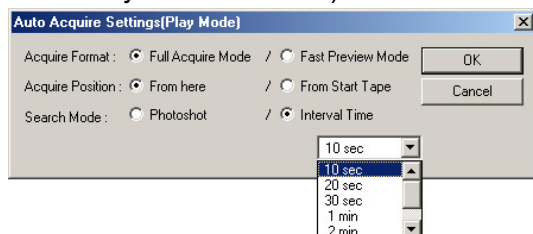
- Se durante l'impostazione dell'acquisizione automatica si sceglie [From here] da [Acquire Position], sarà bene riprodurre l'Immagine Fissa dalla locazione da cui avrà inizio l'acquisizione.
- Per annullare l'acquisizione, cliccare su [Cancel].
- In quell'intervallo di tempo potrebbero verificarsi piccoli errori.
- All'avvio dell'acquisizione automatica, è possibile che la prima immagine non possa essere acquisita.
- L'acquisizione di immagini con effetto di riproduzione digitale non è possibile.



Configurazione della funzione Autoacquire

Configurazione della funzione Autoacquire

(Modo Play/Modo Camera)



A seconda del modo della videocamera, varieranno gli elementi selezionabili.

[Acquire Format]:

[Full Acquire Mode]

Acquisisce i dati standard dell'immagine fissa.
L'estensione è .dvf.

[Fast Preview Mode]

Acquisisce i dati base dell'immagine per la visualizzazione. L'estensione è .dcf.
Per maggiori dettagli sulle immagini semplici, vedere [P15](#).

- A proposito dei formati di immagini semplici, è bene ricordare che l'acquisizione per la visualizzazione delle immagini è più rapida se i dati sono quelli delle immagini semplici.
- Se un'immagine panoramica viene visualizzata come 96x96 o 128x128, l'immagine semplice verrà visualizzata più piccola rispetto alle altre immagini.

[Acquire Position]:

[From here]

L'autoacquisizione dell'immagine comincerà dall'attuale posizione della videocassetta.

[From Start Tape]

Dopo aver riavvolto completamente la cassetta, avrà inizio l'acquisizione automatica delle immagini.

[Search Mode]:

[Photoshot]

Cerca l'immagine presa da Photoshot ed esegue l'acquisizione.

[Interval Time]

Cliccando su [▼], si possono specificare gli intervalli di tempo nei quali viene effettuata l'acquisizione delle immagini.

Per il Modo Riproduzione si possono selezionare 10 secondi, 20 secondi, 30 secondi, 1 minuto, 2 minuti, 3 minuti, 5 minuti.

Nel Modo Camera si può selezionare 1 minuto, 2 minuti, 3 minuti, 5 minuti, 10 minuti.

(Nel corso dell'intervallo possono verificarsi piccoli errori)

- Impostare il [Counter Mode] dal menu della videocamera su un valore diverso da [Counter memory]. Se impostato in [Counter Mode], la cassetta potrebbe fermarsi durante l'acquisizione quando il contatore arriva a [0:00.00].



Modo Camera

Modo Camera

- La modalità di registrazione nastro del Mode Dial viene indicata sulla Movie Camera come Modo Camera.

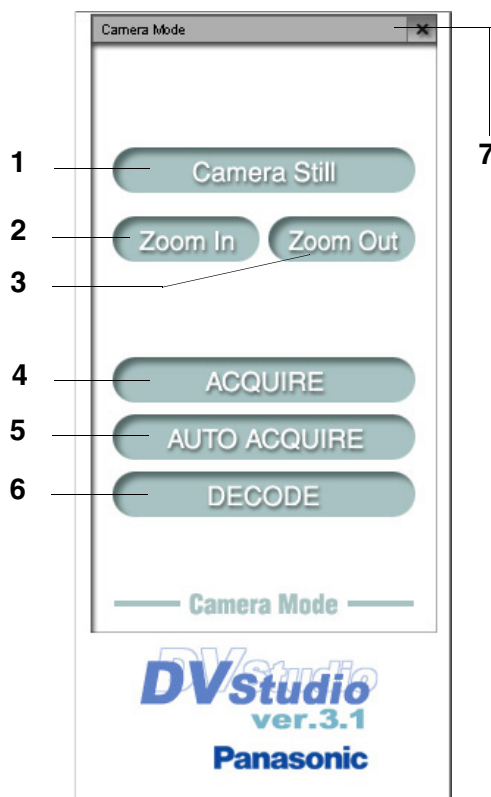
Operazioni

- 1 Pulsante [Camera Still]**
Imposta la videocamera per le Immagini Fisse.
Con un nuovo clic si ritorna alla modalità ripresa.
- 2 Pulsante [Zoom In]**
Cliccando sul pulsante, l'immagine visualizzata viene ingrandita.
- 3 Pulsante [Zoom Out]**
Cliccando sul pulsante, l'immagine viene rimpicciolita.
- 4 Pulsante [ACQUIRE]**
L'immagine ripresa con la videocamera viene acquisita.
- 5 Pulsante [AUTO ACQUIRE]**
Seguendo le impostazioni [Auto Acquire Settings], l'immagine ripresa dalla videocamera viene acquisita automaticamente. (P11)
- 6 Pulsante [DECODE]**
L'immagine viene ingrandita e visualizzata. (P23)
Si può ingrandire un'immagine anche cliccando due volte sull'immagine. (Le immagini nei formati BMP, JPEG ecc. vengono ingrandite e visualizzate utilizzando le relative applicazioni)
Nel Modo Camera non è possibile ingrandire le immagini semplici.
- 7 Display di stato della videocamera**
Mostra lo stato della videocamera connessa

- Quando si acquisiscono immagini in questo modo, rimuovere la videocassetta e la Scheda Memoria dalla videocamera.
Se la cassetta o la Scheda Memoria sono all'interno, l'alimentazione elettrica alla videocamera verrà interrotta dopo un certo intervallo di tempo.
Anche quando l'alimentazione viene ripristinata dopo l'interruzione, se non si riesce a connettere la videocamera con il personal computer, vedere [Risoluzione dei problemi (D&R)]. (P35)
- In questo modo, impostare il modo Demo della videocamera su [OFF].

(Nota)

- A seconda del tipo di videocamera utilizzata, l'acquisizione di immagini nel Modo Camera può non essere possibile, o potrebbe comunque non funzionare la caratteristica [Zoom In]/[Zoom Out].





Acquisizione di immagini fisse dalla videocamera

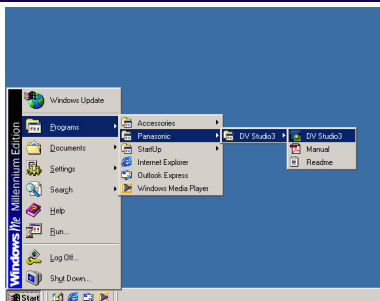
Acquisizione di immagini fisse dalla videocamera

(Modo Camera)

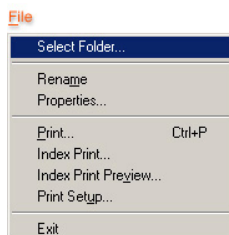
Se la videocamera è impostata nel modalità di registrazione nastro, le immagini riprese con la videocamera possono essere acquisite come immagini fisse dal personal computer.

Prima di tutto effettuare la connessione fra la videocamera e il personal computer.

1. Impostare la videocamera nel modalità di registrazione nastro, e avviare DV STUDIO 3



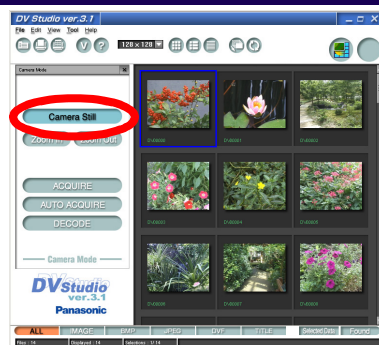
2. Cliccare su [File] >>> [Select Folder] nel menu, e selezionare la cartella nella quale si desidera salvare l'immagine



Nella sezione display immagini, vengono visualizzate le immagini della cartella selezionata.

- Quando DV STUDIO 3 viene avviato, selezionare la cartella aperta in precedenza. Le immagini presenti nella cartella vengono mostrate nella sezione visualizzazione immagini.
- Per creare una nuova cartella, vedere [P19](#).

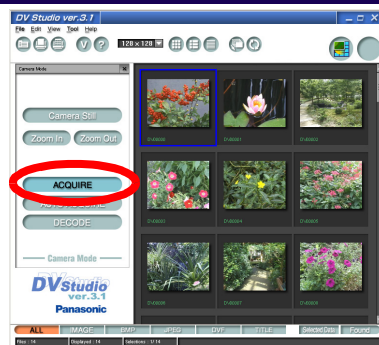
3. Scegliere l'immagine ripresa con la videocamera e cliccare sul pulsante [Camera Still]



L'immagine scelta cambierà stato diventando un'Immagine Fissa.

Cliccando ancora sul pulsante, tornerà invece allo stato precedente.

4. Cliccare sul pulsante [ACQUIRE]



Verrà avviata l'acquisizione dell'immagine.

Una volta terminata l'acquisizione, l'immagine acquisita viene visualizzata nella sezione display immagini.

- Per annullare l'acquisizione, cliccare su [Cancel].
- Le informazioni sulla data ecc. non vengono mostrate.
- Se la funzione Progressive Photoshot della videocamera è impostata su [Auto], le immagini prive dell'effetto Progressive Photoshot potranno essere acquisite a seconda delle condizioni. Per informazioni, vedere il Manuale Utente della videocamera.



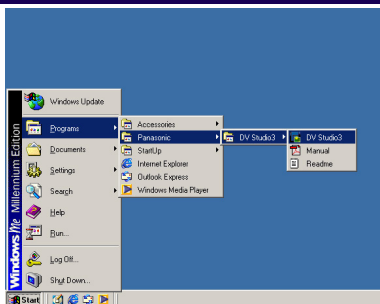
Acquisizione automatica di immagini fisse dalla videocamera

Acquisizione automatica di immagini fisse dalla videocamera

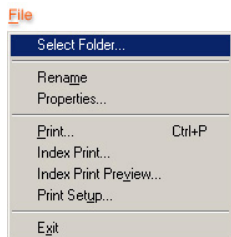
(Modo Camera)

Le immagini riprese con la videocamera possono essere acquisite dal personal computer come immagini fisse. Prima di tutto effettuare la connessione fra la videocamera e il personal computer.

1. Impostare la videocamera nel modalità di registrazione nastro, e avviare DV STUDIO 3



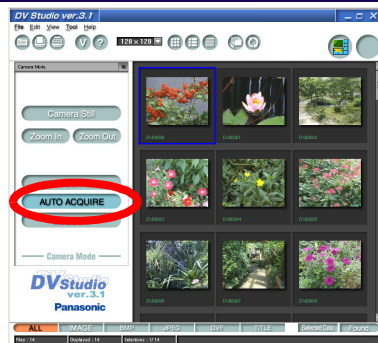
2. Cliccare su [File] >>> [Select Folder] nel menu, e selezionare la cartella nella quale si desidera salvare l'immagine



Nella sezione display immagini, vengono visualizzate le immagini della cartella selezionata.

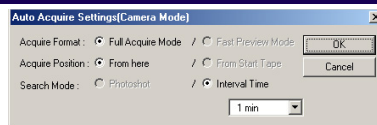
- Quando DV STUDIO 3 viene avviato, selezionare la cartella aperta in precedenza. Le immagini presenti nella cartella vengono mostrate nella sezione visualizzazione immagini.
- Per creare una nuova cartella, vedere [P19](#).

3. Visualizzare l'immagine nella videocamera. Cliccare sul pulsante [AUTO ACQUIRE]



Verrà visualizzata la schermata [Auto Acquire Settings(Camera Mode)].

4. Impostare il valore di [Interval Time] e (P11) cliccare sul pulsante [OK]

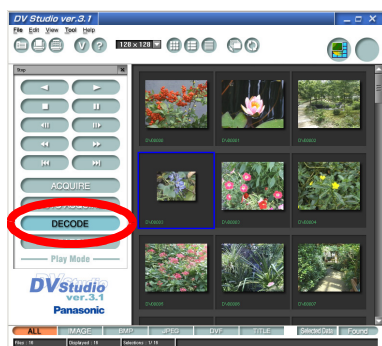


L'immagine verrà acquisita automaticamente secondo gli intervalli di tempo prestabiliti. L'immagine acquisita viene aggiunta alla sezione display immagini.

- Per dettagli su come configurare l'autoacquisizione, vedere [P11](#).
- Per annullare l'acquisizione, cliccare su [Cancel].

Immagini semplici

Immagini semplici



Se per l'acquisizione automatica è selezionata la voce [Fast Preview Mode], sarà possibile acquisire più rapidamente le immagini come dati immagine semplice.

Per quel che riguarda i dati delle immagini semplici acquisite, se si clicca sul pulsante [DECODE] della [DV Control Bar], la videocamera ricerca la localizzazione dell'immagine sulla cassetta e viene avviata l'acquisizione come immagine standard.

L'immagine, dopo l'acquisizione, verrà visualizzata ingrandita.

(Anche cliccando due volte su un'immagine semplice, dopo l'acquisizione l'immagine verrà mostrata con dimensioni ingrandite)

- Inserire nella videocamera la cassetta con l'immagine che si desidera visualizzare ingrandita.
- In alcuni casi le immagini semplici possono essere visualizzate di dimensioni ridotte rispetto alle altre immagini.
- L'estensione per le immagini semplici è .dcf.
- Non rinominare le immagini semplici. L'ingrandimento o la ricerca delle immagini potrebbe non essere più possibile.
- Per trovare immagini standard nel Modo Fast Preview, relative a registrazioni effettuate in giorni e orari diversi, non sarà possibile una corretta decodificazione nel Modo Fast Preview qualora l'orologio incorporato non sia stato impostato al momento delle riprese.
- Per ingrandire immagini che non siano in formato di immagini semplici, vedere [P23](#).

I dati di un'immagine semplice verranno cancellati se il filtro selezionato viene modificato o se DV STUDIO 3 viene chiuso. Per l'immagine richiesta, cliccare sul pulsante [DECODE], acquisire con l'immagine standard e ripristinare.

- Le immagini semplici non vengono cancellate anche se la cassetta vengono rimosse.



Ricerca

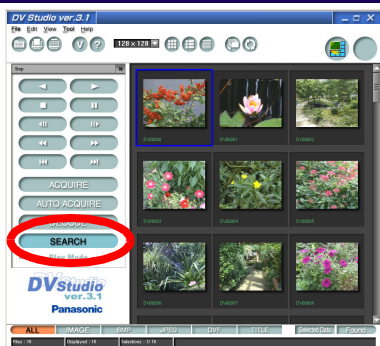
Ricerca

Nella cassetta contenente l'immagine è possibile eseguire la ricerca della locazione in cui è registrata l'immagine da acquisire sul personal computer. Essa può essere attivata come indice della cassetta.

1. Selezionare l'immagine da cercare

Inserire nella videocamera la cassetta contenente l'immagine registrata da cercare e impostare la videocamera nel Modalità di riproduzione nastro.

2. Cliccare sul pulsante [SEARCH] sulla Barra di Controllo di DV



Verrà avviata la ricerca della locazione.

Nel Modo Play, la riproduzione della videocassetta inizia dalla locazione dell'immagine cercata.

- Si può cercare una sola immagine per volta.
- Per annullare la ricerca, cliccare su [Cancel].
- Se le immagini che sono state acquisite (formato DVF, DCF) vengono trasferite o copiate su altre cartelle, non sarà possibile effettuare alcuna ricerca.
- Se la cassetta ha delle parti non registrate la funzione di ricerca potrebbe non funzionare correttamente.
- Se lo stato della videocassetta fosse diverso rispetto a quello dell'acquisizione, l'esecuzione della ricerca potrebbe non funzionare.
- Si può selezionare la funzione [Search] anche dal menu contestuale cliccando con il pulsante destro del mouse sull'immagine.

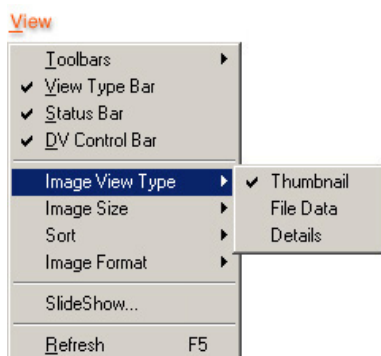


Operazione II (Visualizzazione delle immagini)

Visualizzazione dell'immagine


Cambiare formato di visualizzazione della sezione display immagini

1. Selezionare il formato di visualizzazione da [View] >>> [Image View Type]




[Thumbnail]:

Vengono visualizzati panoramica e nome del file.

- E' possibile ottenere questa visualizzazione anche cliccando su [] nella Barra degli strumenti.


[File Data]:

Vengono visualizzati immagine e nome del file, dimensioni del file, tipo, data dell'ultima modifica, dimensioni dell'immagine e numero di colori utilizzati nell'immagine.

- E' possibile ottenere questa visualizzazione anche cliccando su [] nella Barra degli strumenti.

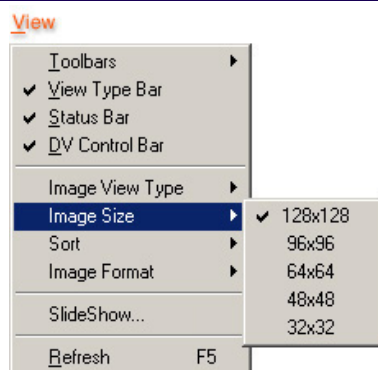
[Details]:

Vengono visualizzati nome, dimensione e tipo del file, ora della modifica, dati sull'immagine (dimensione dell'immagine, numero di colori usati).

- E' possibile ottenere questa visualizzazione anche cliccando su [] nella Barra degli strumenti.

Cambiare la dimensione di visualizzazione della panoramica.

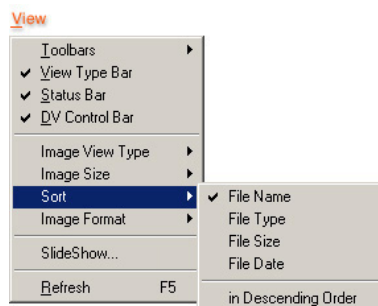
1. Selezionare la dimensione di visualizzazione da [View] >>> [Image Size]



- Si possono scegliere 5 tipi di dimensioni.
- E' possibile selezionare la dimensione anche cliccando su [▼] nella Barra degli strumenti.

Cambiare la disposizione delle immagini

1. Selezionare l'ordine di visualizzazione da [View] >>> [Sort]



La disposizione dell'ordine di visualizzazione verrà modificata.

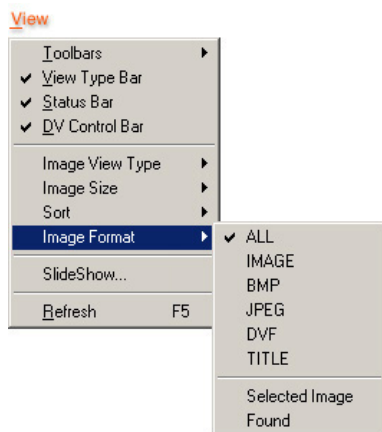
- Si può selezionare per [File Name], [File Type], [File Size], [File Date], [in Descending Order].
- Scegliendo [in Descending Order], l'ordine di visualizzazione sarà quello in ordine decrescente.



Visualizzazione dell'immagine

Visualizzare solo le immagini selezionate

1. Selezionare il formato dell'immagine per la visualizzazione da [View] >>> [Image Format]



Verranno visualizzate solo le immagini del formato selezionato.

[ALL]:

Visualizza tutta l'immagine. (Le immagini che non possono essere visualizzate in panoramica vengono mostrate normalmente)

[IMAGE]:

Visualizza le immagini che si possono visualizzare in formato panoramico in DV STUDIO 3.

[BMP]:

Visualizza le immagini in formato BMP (estensione del file .bmp).

[JPEG]:

Visualizza le immagini in formato JPEG (estensione del file .jpg).

[DVF]:

Visualizza le immagini in formato video. (Immagini salvate in questo formato se acquisite con DV STUDIO 3)

[TITLE]:

Visualizza l'immagine titolo (estensione .TTL) della videocamera.

[Selected Image]:

Visualizza l'immagine selezionata.

[Found]:

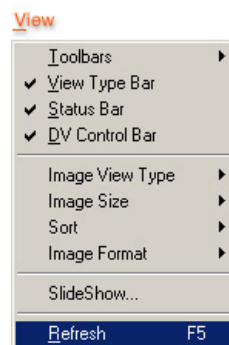
Visualizza l'immagine trovata con la ricerca.

- E' possibile selezionare il formato di visualizzazione anche cliccando sul pulsante [View Type Bar] (P31).

Aggiornare la visualizzazione della cartella

Dopo aver copiato o spostato un'immagine, aggiornare la visualizzazione della cartella.

1. Cliccare su [View] >>> [Refresh]



- Si può effettuare l'aggiornamento anche cliccando su [🔄] nella Barra degli strumenti.

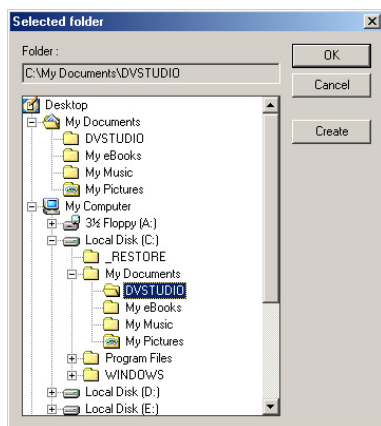
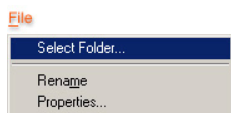


Lavorare sulle immagini

Lavorare sulle immagini

Selezionare l'immagine

1. Cliccare su [File] >>> [Select Folder], selezionare la cartella contenente l'immagine da visualizzare dalla schermata [Selected Folder], e cliccare su [OK]



L'elenco delle immagini presenti nella cartella verrà visualizzato nella sezione display immagini.

2. Per selezionare un'immagine cliccare su di essa

L'immagine selezionata verrà racchiusa in un riquadro.

Selezionare immagini multiple:

Selezionare tenendo premuto il tasto [Ctrl] e cliccando.

Selezionare una serie di immagini multiple:

Selezionare tenendo premuto il tasto [Shift] e cliccando sulla prima e sull'ultima immagine.

Selezionare tutte le immagini visualizzate:

Cliccare su [Edit] >>> [Select All] dal menu.

Annullamento della selezione:

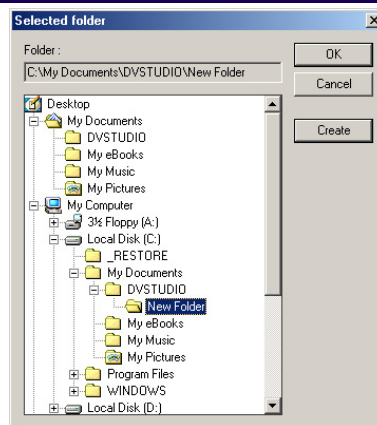
Cliccare su [Edit] >>> [Deselect All] dal menu.

Invertire le immagini selezionate e quelle non selezionate:

Cliccare su [Edit] >>> [Invert Selection] dal menu.

Creare una nuova cartella

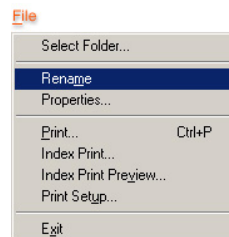
1. Cliccare su [File] >>> [Select Folder], e dalla schermata [Selected Folder], cliccare su [Create]



Verrà creata una nuova cartella nella locazione specificata.

Rinominare l'immagine

1. Selezionare l'immagine il cui nome deve essere cambiato, e cliccare su [File] >>> [Rename] dal menu



2. Immettere un nome per il file, e cliccare su [OK]

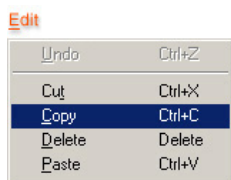
- Si può rinominare l'immagine cliccando con il pulsante destro sull'immagine e selezionando [Rename] dal menu contestuale.
- Inoltre si può rinominare l'immagine anche cliccando sul nome di file dell'immagine dalla sezione display immagini.



Lavorare sulle immagini

Copiare un'immagine in un'altra cartella

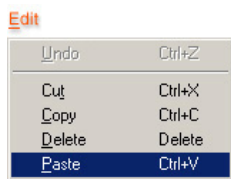
1. Selezionare l'immagine da copiare, e cliccare su [Edit] >>> [Copy] dal menu



2. Selezionare la cartella destinazione scegliendo [File] >>> [Select Folder], e cliccando sul pulsante [OK]

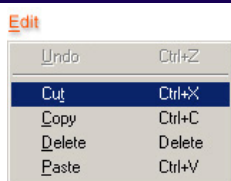
Verranno visualizzate le immagini della cartella selezionata.

3. Cliccare su [Edit] >>> [Paste]



Spostare un'immagine in un'altra cartella

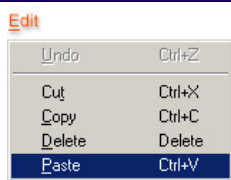
1. Selezionare l'immagine da spostare, e cliccare su [Edit] >>> [Cut] dal menu



2. Selezionare la cartella destinazione scegliendo [File] >>> [Select Folder], e cliccando su [OK]

Verranno visualizzate le immagini della cartella selezionata.

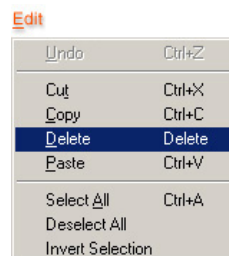
3. Cliccare su [Edit] >>> [Paste]



- L'immagine spostata non potrà essere riportata nella cartella originale con l'opzione [Edit] >>> [Undo].

Cancellare un'immagine

1. Selezionare l'immagine da cancellare, e cliccare su [Edit] >>> [Delete] dal menu



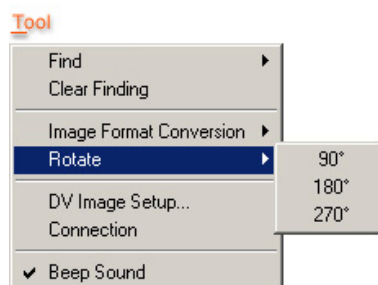
Verrà visualizzato un messaggio che conferma la cancellazione del file.

2. Cliccare su [Yes]

- Per cancellare si può anche premere il tasto [Delete].
- Le immagini cancellate vengono messe nel [Cestino] di Windows, e non possono essere recuperate con la procedura [Edit] >>> [Undo].

Far ruotare un'immagine

1. Cliccare sull'immagine da modificare in modo da selezionarla, scegliere poi la direzione o l'angolo di rotazione cliccando su [Tool] >>> [Rotate] dal menu



Fa ruotare l'immagine verso destra di 90°, 180° o 270°.

- Si può anche cliccare con il pulsante destro del mouse sull'immagine e selezionare [Rotate] dal menu contestuale.
- Quando viene ruotata un'immagine in formato DVF, essa viene modificata in formato BMP.
- Se un'immagine viene fatta ruotare, l'immagine ruotata viene salvata come nuovo file.
- Se si fa ruotare un'immagine in formato JPEG, la qualità dell'immagine potrebbe peggiorare.
- Inoltre nella nuova immagine ottenuta dopo la rotazione, non verranno mantenuti i dati su ora e data in cui l'immagine era stata filmata nel formato JPEG.

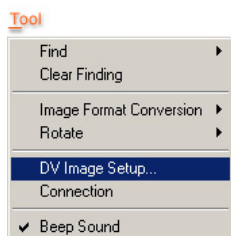


Configurazione di un'immagine in DV

Configurazione di un'immagine in DV

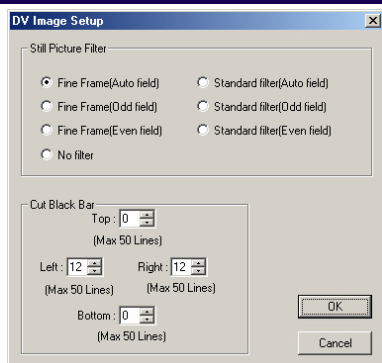
Per eseguire la conversione di un'immagine acquisita dal personal computer in formato BMP o JPEG, seguire questa procedura.

1. Selezionare [Tool] >>> [DV Image Setup] dal menu



Verrà visualizzata la schermata [DV Image Setup].

2. Eseguire il Setup e cliccare su [OK]



[Still Picture Filter]:

I segni grafici che si formano nel contorno dell'immagine quando un'immagine in movimento viene rigenerata come immagine fissa e quindi acquisita, vengono corretti in un secondo momento. Ciò trova applicazione quando si cambia formato dell'immagine partendo da un formato DVF.

[Fine Frame]

Rileva un allineamento imperfetto fra 2 campi in 1 fotogramma e lo corregge per minimizzarne l'effetto. Se il non allineamento è minimo, la risoluzione del fotogramma viene mantenuta utilizzando i 2 campi. (Impostazione normale)

[Standard filter]

Prescindendo dall'eventuale non allineamento dell'immagine, la corregge comunque l'immagine basandosi sui dati della linea superiore e inferiore. Se è impostata su [No filter], le immagini non vengono corrette e un allineamento imperfetto può risultare evidente.

[Cut Black Bar]:

Nei quattro angoli di un'immagine che viene acquisita può apparire un riquadro nero. E' possibile cancellare questo tipo di riquadro utilizzando i dot. Devono essere immessi valori di correzione dei fotogrammi (frame) da 0 a 50.

Utile quando si converte il formato dell'immagine dal formato photoshop DVF, o quando si ingrandisce un'immagine in formato DVF.

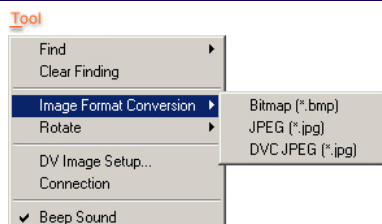


Cambiare il formato dell'immagine

Cambiare il formato dell'immagine

Si può cambiare il formato di un'immagine selezionata. I formati delle immagini che si possono cambiare sono solo quelli BMP, JPEG, e DVF.

1. Cliccare sull'immagine da modificare e selezionare il formato desiderato da [Tool] >>> [Image Format Conversion] dal menu



L'immagine convertita verrà visualizzata nella sezione display immagini.

- E' possibile anche selezionare immagini multiple. (P19)

Formato DVF:

Formato delle immagini acquisite dalla videocamera. La dimensione del file è di circa 1/7 rispetto alla BMP.

Formato BMP:

Formato classico delle immagini in Windows.

Formato JPEG:

Un formato di compressione dati molto utilizzato nelle videocamere digitali.

Formato DVC JPEG:

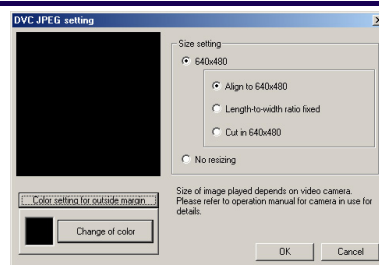
Formato JPEG utilizzabile in tutte le videocamere Panasonic fornite di slot per la scheda.

- E' inoltre possibile cliccare sull'immagine con il pulsante destro del mouse, e selezionare dal menu contestuale [Image Format Conversion].

[DVC JPEG setting]

Quando si converte un'immagine di dimensioni diverse da 640x480 nel formato DVC JPEG, viene visualizzata la schermata [DVC JPEG setting].

1. Dopo aver configurato [Size setting] e [Color setting for outside margin], cliccare su [OK]



[Size setting] per immagini di dimensioni superiori a 640x480

[640x480]:

Converte le immagini alla dimensione di 640x480.

[Align to 640x480]

Riduce le immagini alla dimensione di 640x480.

[Length-to-width ratio fixed]

Riduce l'immagine a 640x480 mantenendo il rapporto altezza - larghezza, e inserisce uno spazio vuoto nell'area al di fuori della dimensione 640x480. E' possibile impostare il colore per lo spazio vuoto cliccando sul pulsante [Change of color].

[Cut in 640x480]

Taglia la sezione di mezzo dell'immagine nella dimensione standard di 640x480.

[No resizing]:

Nessun cambiamento di dimensioni.

[Size setting] per immagini di dimensioni inferiori a 640x480

[640x480]:

Converte le immagini alla dimensione di 640x480.

[Align to 640x480]

Decodifica in 640x480.

[Length-to-width ratio fixed]

L'immagine viene ingrandita in 640x480 mantenendo il rapporto altezza - larghezza, e viene inserito uno spazio vuoto nell'area al di fuori della dimensione 640x480. E' possibile impostare il colore per lo spazio vuoto cliccando sul pulsante [Change of color].

[Cut in 640x480]

Non può essere selezionato.

[No resizing]:

Nessun cambiamento di dimensioni.

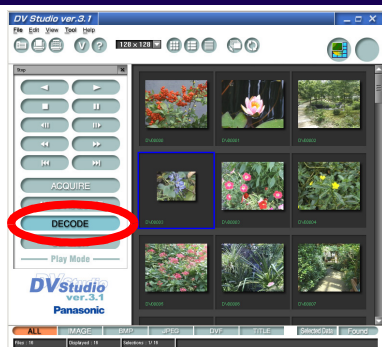


Ingrandire un'immagine

Ingrandire un'immagine

Quando si seleziona un'immagine e si clicca sul pulsante [DECODE], l'immagine viene visualizzata in formato ingrandito. E' possibile modificare il formato di salvataggio (in BMP o JPEG) oppure modificare la destinazione nella quale si vuole salvare l'immagine visualizzata in formato ingrandito.

1. Selezionare l'immagine da ingrandire cliccandoci sopra, e cliccare poi sul pulsante [DECODE] sulla Barra di Controllo di DV



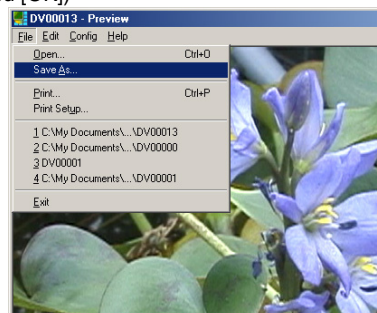
La finestra [Preview] si apre, e viene visualizzata l'immagine ingrandita.

- E' possibile anche selezionare immagini multiple. (P19)
- Se le immagini semplici che sono state acquisite (formato DCF) vengono trasferite o copiate su altre cartelle, non sarà possibile ingrandirle.
- Usare il pulsante [DECODE] o cliccare due volte sull'immagine assicura lo stesso risultato. Entrambe le funzioni attivano la stessa applicazione, la visualizzazione ingrandita dell'immagine (nel caso di formati BMP e JPEG). In caso di immagini con formato DVF, la [Preview] viene visualizzata in formato ingrandito.
- Le immagini che si posso ingrandire sono le DVF, BMP, e JPEG. Se viene selezionata un'immagine semplice (formato DCF) e si clicca sul pulsante [DECODE], verrà cercata nella videocassetta o nella Scheda la locazione in cui era stata registrata l'immagine originale, e dopo averla acquisita come immagine standard (formato DVF), l'immagine verrà visualizzata in dimensioni ingrandite. (P15)

Salvare le immagini rinominandole

Selezionare [File] >>> [Save As] dal menu della schermata [Preview] per visualizzare la schermata di salvataggio, scegliere la cartella nella quale si desidera salvare, il nome del file e il formato di salvataggio, cliccare infine sul pulsante [Save].

(Se si sceglie il formato JPEG, [Jpeg Option] verrà visualizzata una schermata utile per specificare la qualità dell'immagine. Specificare la qualità dell'immagine e cliccare su [OK])



- Quando si convertono file multipli nello stesso formato, la funzione [Image Format Conversion] risulta molto comoda. (P22)

Menu della schermata [Preview]

Menu [File]

[Open]

Apri un nuovo file.

[Save As]

Salva l'immagine.

[Print]

Stampa l'immagine.

[Print Setup]

Configura la stampante per la stampa.

[Exit]

Chiude la schermata di Anteprima.

Menu [Edit]

[Undo]

Annulla l'ultima operazione eseguita.

[Copy]

Copia le immagini.

[Select All]

Seleziona tutte le immagini.

[Resize]

Cambia la dimensione di visualizzazione delle immagini.

Menu [Config]

Vedere [Configurazione di un'immagine in DV] (P21).

Menu [Help]

Visualizza le informazioni sulla versione di Anteprima.



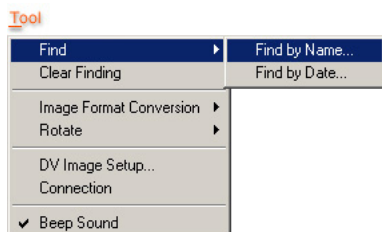
Ricerca

Ricerca

Ricerca per nome di file

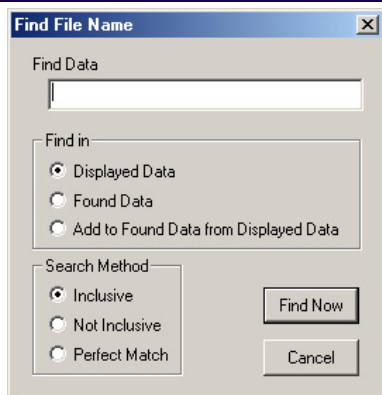
Cerca il file seguendo le condizioni specificate per la ricerca. Seleziona la cartella nella quale sono stati salvati i file da cercare.

1. Cliccare su [Tool] >>> [Find] >>> [Find by Name] dal menu



Verrà visualizzata la schermata [Find File Name].

2. Specifica le condizioni di ricerca e clicca su [Find Now]



[Find Data]:

Immette il nome del file da cercare.

[Find in]:

Specifica dove cercare il file.

[Displayed Data]

Avvia la ricerca dall'immagine attualmente visualizzata.

[Found Data]

I file presenti nel risultato della ricerca vengono sottoposti a una seconda ricerca per soggetto.

[Add to Found Data from Displayed Data]

Avvia la ricerca dall'immagine attualmente visualizzata, e la aggiunge ai dati della precedente ricerca.

[Search Method]:

Specifica il metodo di ricerca.

[Inclusive]

Cerca il testo compreso nei dati di ricerca.

[Not Inclusive]

Cerca il testo non compreso nei dati di ricerca.

[Perfect Match]

Cerca il testo esattamente uguale a quello compreso nei dati di ricerca.

Per cancellare i risultati della ricerca selezionare [Tool] >>> [Clear Finding]. Tornare quindi indietro alla visualizzazione ordinaria dei tipi di immagine, selezionare il tipo di immagine in [View Type Bar] (P31) nella parte bassa della schermata.



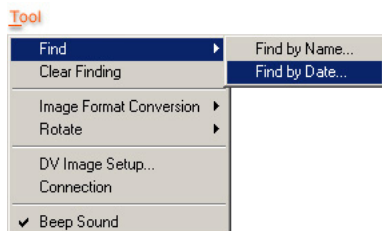
Ricerca

Ricerca basata sui dati

Cerca i file secondo i dati specificati o seguendo le condizioni di ricerca specificate.

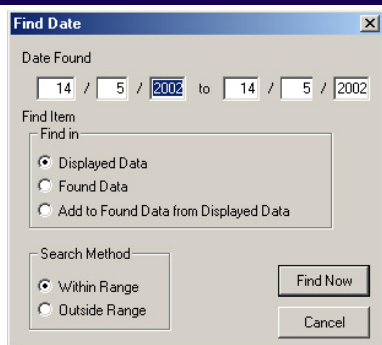
Seleziona la cartella nella quale sono stati salvati i file da cercare.

1. Cliccare su [Tool] >>> [Find] >>> [Find by Date] dal menu



Verrà visualizzata la schermata [Find Date].

2. Specifica le condizioni di ricerca e clicca su [Find Now]



[Date Found]:

Immetti l'intervallo dei dati del file da cercare.

[Find in]:

Specifica dove cercare il file.

[Displayed Data]

Avvia la ricerca dall'immagine attualmente visualizzata.

[Found Data]

I file presenti nel risultato della ricerca vengono sottoposti a una seconda ricerca per soggetto.

[Add to Found Data from Displayed Data]

Avvia la ricerca dall'immagine attualmente visualizzata, e la aggiunge ai dati della precedente ricerca.

[Search Method]:

Specifica il metodo di ricerca.

[Within Range]

Con la funzione [Date Found] cerca all'interno delle date immesse.

[Outside Range]

Con la funzione [Date Found] cerca oltre le date immesse.

Per cancellare i risultati della ricerca selezionare [Tool] >>> [Clear Finding]. Tornare quindi indietro alla visualizzazione ordinaria dei tipi di immagine, selezionare il tipo di immagine in [View Type Bar] (P31) nella parte bassa della schermata.



Successione Diapositive (SlideShow)

Successione Diapositive (SlideShow)

Le immagini selezionate vengono visualizzate sotto forma di successione di diapositive sul personal computer (ogni immagine viene visualizzata per qualche istante seguita dalle altre).

Le immagini utilizzabili per la visione come diapositive sono le BMP, JPEG, e DVF.

1. Cliccare su [View] >>> [SlideShow] dal menu



Verrà visualizzata la schermata [Read Image Setup].

- Si può avviare la Successione Diapositive (o

SlideShow) anche cliccando su [] nella Barra degli strumenti.

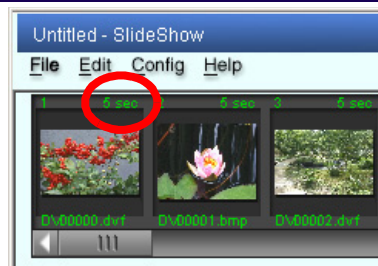
2. Selezionare l'immagine da leggere e cliccare su [OK]



Verrà visualizzata la schermata [SlideShow].

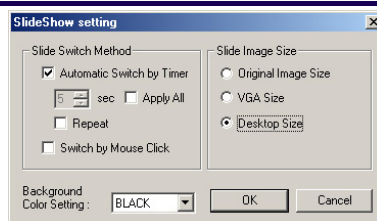
- Per configurare un'immagine selezionata come immagine già letta, selezionare l'immagine in anticipo.

3. Impostare il tempo di visione dalla schermata [Set play time] cliccando in alto a destra sui secondi in cui ogni immagine deve essere visualizzata, cliccare quindi su [OK]



- Per dettagli sulla configurazione dei tempi di visione, vedere P27.

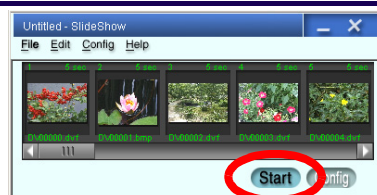
4. Cliccare sul pulsante [Config] nella schermata [SlideShow] per visualizzare la schermata [SlideShow setting], configurare secondo le necessità e cliccare su [OK]



Tornare alla schermata [SlideShow].

- Per dettagli sulla configurazione dello SlideShow, vedere P27.

5. Cliccare sul pulsante [Start]



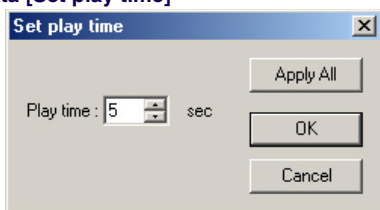
La Successione Diapositive (o SlideShow) avrà inizio.

- Per chiudere la successione diapositive, cliccare sulla [x] nell'angolo in alto a destra.
- E' possibile aggiungere immagini prese dalla sezione display immagini semplicemente trascinandole nella schermata [SlideShow].
- Si può variare la sequenza delle immagini trascinandole all'interno della schermata [SlideShow].



Successione Diapositive (SlideShow)

Schermata [Set play time]



[Play time]:

Si può impostare il tempo di visione cliccando su [▲], [▼].

[Apply All]:

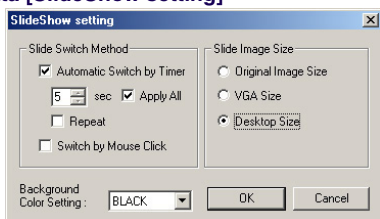
Il tempo di visione viene applicato a tutte le immagini.

[Cancel]:

Annulla le impostazioni.

- A seconda delle sue dimensioni, un'immagine può essere visualizzata anche per un tempo superiore rispetto a quello impostato.
- Il tempo di visione che si può impostare per lo slide show è compreso fra 0 e 99 secondi.

Schermata [SlideShow setting]



[Slide Switch Method]:

Metodo per impostare l'interscambio delle immagini nello slide show.

[Automatic Switch by Timer]

Le immagini si alternano automaticamente a intervalli predefiniti.

[Repeat]

Barrando questa voce lo slide show verrà ripetuto.

[Apply All]

Se si desidera assegnare lo stesso tempo di visualizzazione a tutte le immagini, impostare il tempo barrando questa casella.

[Switch by Mouse Click]

Le immagini cambiano al clic del mouse. Cliccando con il pulsante destro si visualizza la diapositiva successiva, mentre con il pulsante sinistro si visualizza la precedente.

[Slide Image Size]:

Seleziona le dimensioni delle immagini per lo slide show.

[Original Image Size]

Nello slide show verranno mantenute le dimensioni originali delle immagini.

[VGA Size]

Slideshow in formato VGA (640x480).

[Desktop Size]

Nello slide show le immagini avranno le dimensioni del desktop.

[Background Color Setting]:

Cliccando su [▼], si può scegliere il colore dello sfondo durante la successione delle diapositive.

Si può scegliere fra 4 colori: [BLACK], [WHITE], [LIGHT GRAY], [GRAY].

Menu schermata [SlideShow]

Menu [File]

[Add]

Le immagini vengono aggiunte allo SlideShow.

[Exit]

La schermata SlideShow viene chiusa.

Menu [Edit]

[Undo]

Annulla l'ultima operazione eseguita.

[Cut]

Taglia l'immagine.

[Delete]

Cancella l'immagine. (Il file immagine non può essere cancellato)

[Paste]

L'immagine tagliata potrà essere incollata nella locazione desiderata.

Menu [Config]

Visualizza la schermata [SlideShow setting].

Menu [Help]

Mostra le informazioni sulla versione dello SlideShow.



Stampa

Stampa

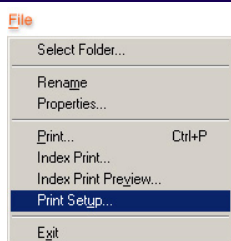
Stampa di un'immagine

L'immagine selezionata viene stampata.

1. Selezionare l'immagine da stampare



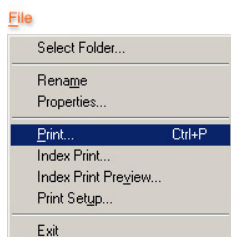
2. Cliccare su [File] >>> [Print Setup] dal menu



Configurare la stampante.

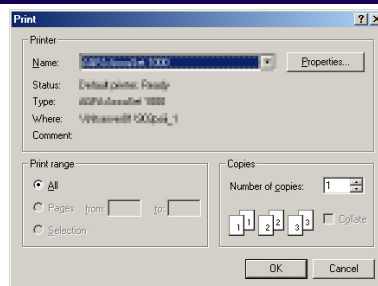
- La configurazione della stampante varia a seconda del modello. Vedere per questo il manuale della stampante.

3. Cliccare su [File] >>> [Print] dal menu



Verrà visualizzata la schermata di configurazione della stampante.

4. Configurare secondo le necessità e cliccare su [OK]



Avrà inizio la stampa.

- E' possibile stampare anche cliccando su [Stamp] nella Barra degli strumenti.
- Le dimensioni della stampa dipenderanno dalle dimensioni della carta.
- A causa dei pochi dati di visualizzazione delle immagini semplici, l'immagine stampata potrebbe essere sgranata.

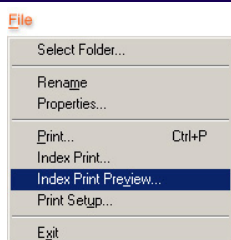


Stampa

Stampare l'indice della sezione display immagini (Stampa dell'Indice)

Le immagini visualizzate vengono stampate nel formato indice.

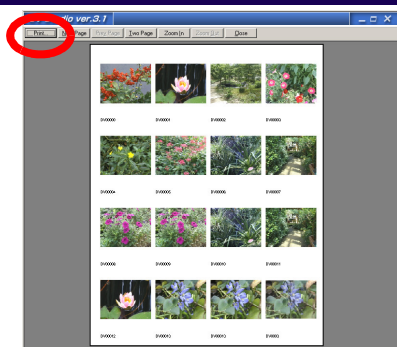
1. Visualizzare le immagini per la stampa in formato indice e cliccare su [File] >>> [Index Print Preview] dal menu



Verrà visualizzata la schermata Index preview (Anteprima Indice).

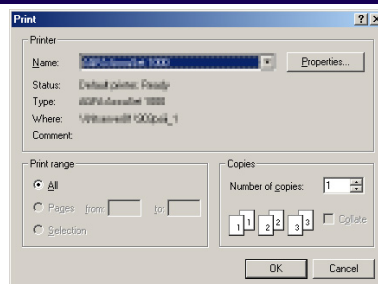
- Cliccare su [View Type Bar] nella parte bassa della schermata per visualizzare l'immagine da stampare.
- Se non si desidera confermare i contenuti di stampa visualizzati nella schermata di anteprima, selezionare [File] >>> [Index Print].

2. Confermare la schermata di anteprima, e cliccare su [Print]



Verrà visualizzata la schermata [Print].

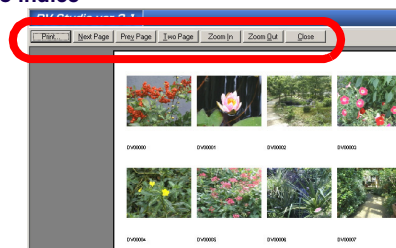
3. Configurare secondo le necessità e cliccare su [OK]



Avrà inizio la stampa.

- La configurazione della stampante varia a seconda del modello. Vedere per questo il manuale della stampante.
- E' inoltre possibile stampare l'indice cliccando su [Stamp] nella Barra degli strumenti.
- A causa dei pochi dati di visualizzazione delle immagini semplici, l'immagine stampata potrebbe essere sgranata.
- I file non di immagine verranno stampati come icone.

Menu della schermata di anteprima per la stampa in formato indice



[Print]:

Stampa l'indice.

[Next Page]:

Visualizza la pagina successiva.

[Prev Page]:

Visualizza la pagina precedente.

[One Page] / [Two Page]:

Visualizza come pagina unica (o 2 pagine).

[Zoom In]:

Ingrandisce la visualizzazione dell'immagine.

[Zoom Out]:

Riduce la visualizzazione dell'immagine.

[Close]:

Chiude la schermata di anteprima per la stampa in formato indice.

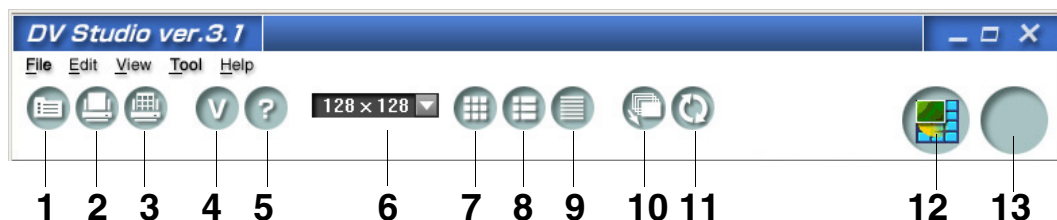
Barra di visualizzazione

Informazioni utili

Barra di visualizzazione

[Toolbars]

Per visualizzare la Barra degli strumenti, barrare la casella [View] >>> [Toolbars]. Per nascondere la barra, rimuovere il segno di spunta.



• [Standard Bar]

- 1** Visualizza i dati del file e quelli dell'immagine per l'immagine selezionata. (Le informazioni sulla movie camera sono visualizzabili solo per i file DVF. Le informazioni sulla movie camera non potranno comunque essere visualizzate su modelli privi della funzione REC DATA.)
- 2** Stampa l'immagine selezionata. (P28)
- 3** Stampa l'immagine panoramica visualizzata nel formato indice. (P29)

• [Help Bar]

- 4** Visualizza le informazioni sulla versione di DV STUDIO 3.
- 5** Avvia le istruzioni in formato PDF (cioè questo manuale) per DV STUDIO 3.

• [View Format Bar]

- 6** Si può configurare la visualizzazione panoramica dell'immagine cliccando su [▼]. (P17)
- 7** L'immagine viene visualizzata in formato panoramico. (P17)
- 8** L'immagine viene visualizzata in formato panoramico e dati. (P17)
- 9** Verranno visualizzate informazioni dettagliate sul formato. In questo formato l'immagine non viene visualizzata. (P17)

• Barra degli strumenti

- 10** Avvia la Successione Diapositive (SlideShow). (P26)
- 11** Aggiorna i contenuti della sezione display immagini (display cartella) con le ultime informazioni. (P18)

• [Launcher Bar]

- 12** L'icona del software dell'applicazione da registrare viene trascinata. Nel primo set up è stata installata la Preview Version 1.12E. E' possibile registrare più applicazioni.
- 13** L'icona del software dell'applicazione da registrare viene trascinata.

Barra di visualizzazione

[View Type Bar]

E' possibile selezionare il tipo di immagine visualizzata nella sezione display immagini.



[ALL]:

Visualizza tutta l'immagine. (Le immagini che non possono essere visualizzate in panoramica vengono mostrate normalmente)

[IMAGE]:

Visualizza le immagini che si possono visualizzare in formato panoramico in DV STUDIO 3.

[BMP]:

Visualizza le immagini in formato BMP (estensione del file .bmp).

[JPEG]:

Visualizza le immagini in formato JPEG (estensione del file .jpg).

[DVF]:

Visualizza le immagini in formato video.

[TITLE]:

Visualizza le immagini della videocamera per titolo (estensione del file .TTL).

Dati selezionati:

Visualizza l'immagine selezionata.

[Found]:

Visualizza l'immagine trovata con la ricerca.

[Status Bar]

Vengono visualizzate informazioni come il numero di file immagine registrati, il numero di visualizzazioni, il numero di file attualmente selezionato, ecc.



[Files]:

Visualizza il numero dei file salvati nella cartella selezionata.

[Displayed]:

Visualizza il numero dei file salvati nella sezione visualizzazione immagini.

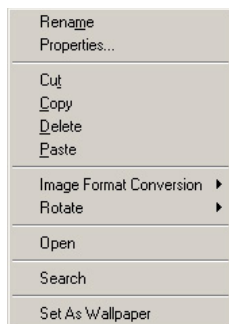
[Selections]:

Visualizza il numero dei file selezionati fra quelli visualizzati.

Menu contestuale

Menu contestuale

Quando il puntatore del mouse si trova sull'immagine visualizzata nella sezione display immagini, il menu contestuale viene visualizzato cliccando con il pulsante destro.



[Rename]:

Cambia il nome di file per quell'immagine. (P19)

[Properties]:

Visualizza le informazioni sul file e i dati dell'immagine per quell'immagine. (Le informazioni sulla movie camera sono visualizzabili solo per i file DVF. Le informazioni sulla movie camera non potranno comunque essere visualizzate su modelli privi della funzione REC DATA.) (P33)

[Cut]:

Taglia l'immagine. (P20)

[Copy]:

Copia l'immagine. (P20)

[Delete]:

Cancella l'immagine. (P20)

[Paste]:

Incolla nella locazione desiderata un'immagine che è stata tagliata o copiata. (P20)

[Image Format Conversion]:

Converte il formato dell'immagine. (P22)

[Rotate]:

Fa ruotare l'immagine verso destra di 90°, 180° o 270°. (P20)

[Open]:

Apri l'immagine usando la relativa applicazione.

[Search]:

Cerca la locazione in cui è stata registrata l'immagine nella videocassetta o nella scheda memoria. (P16)

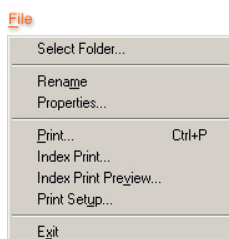
[Set As Wallpaper]:

L'immagine viene utilizzata come wallpaper per il desktop del computer.

Schermata Menu

Schermata Menu

Menu [File]



[Select Folder]:

Per cambiare l'immagine visualizzata, o la cartella nella quale l'immagine è stata salvata, selezionare la cartella nella schermata [Selected Folder].

Cliccando su [Create] viene creata una nuova cartella. (P19)

[Rename]:

Per cambiare il nome del file all'immagine selezionata, inserire il nome del file nella schermata [Rename]. (P19)

[Properties]:

Visualizza le informazioni sul file e quelle sull'immagine per l'immagine selezionata. (Le informazioni sulla movie camera sono visualizzabili solo per i file DVF. Le informazioni sulla movie camera non potranno comunque essere visualizzate su modelli privi della funzione REC DATA.)

[Print]:

Stampa l'immagine selezionata. (P28)

[Index Print]:

L'immagine registrata attualmente visualizzata viene stampata in formato indice. (P29)

[Index Print Preview]:

Visualizza l'immagine di stampa per la stampa dell'indice. (P29)

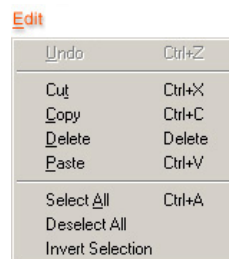
[Print Setup]:

Configura la stampante per la stampa. (P28, 29)

[Exit]:

Chiude DV STUDIO 3. (P5)

Menu [Edit]



Modifica l'immagine visualizzata nella sezione display immagini.

[Undo]:

Annulla l'ultima operazione eseguita.

[Cut]:

Taglia l'immagine selezionata. Se si desidera spostare l'immagine, tagliandola sarà poi possibile incollarla in un'altra locazione. (P20)

[Copy]:

Copia l'immagine selezionata. (P20)

[Delete]:

Elimina l'immagine selezionata. L'immagine cancellata viene rimpicciolita e trasferita. (P20)

[Paste]:

Incolla nella locazione desiderata un'immagine che è stata tagliata o copiata. (P20)

[Select All]:

Tutte le immagini visualizzate vengono selezionate. (P19)

[Deselect All]:

Le selezioni eseguite vengono annullate per intero. (P19)

[Invert Selection]:

Le immagini selezionate e non selezionate vengono invertite. (P19)

Schermata Menu

Menu [View]



[Toolbars]:

Si può selezionare la Barra degli strumenti da visualizzare. Per selezionarla barrare la casella con il segno di spunta. (P30)

[View Type Bar]:

Quando si inserisce il segno di spunta, viene visualizzata la [View Type Bar]. (P31)

[Status Bar]:

Quando si inserisce il segno di spunta, viene visualizzata la [Status Bar]. (P31)

[DV Control Bar]:

Quando si inserisce il segno di spunta, viene visualizzata la [DV Control Bar]. (P6)

[Image View Type]:

Seleziona il metodo di visualizzazione dell'immagine. (P17)

[Image Size]:

Seleziona le dimensioni dell'immagine panoramica. (P17)

[Sort]:

Ordina le immagini a seconda delle condizioni di selezione. (P17)

[Image Format]:

Seleziona il tipo di immagine da visualizzare, e visualizza solo il tipo di immagini selezionate. (P18)

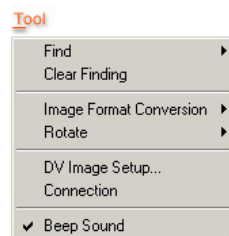
[SlideShow]:

Avvia la Successione Diapositive (SlideShow). A seconda della configurazione, viene selezionato un metodo di successione delle immagini. (P26)

[Refresh]:

Aggiorna i contenuti della sezione display immagini (display cartella) con le ultime informazioni. (P18)

Menu [Tool]



[Find]:

Cerca le immagini. (P24, 25)

[Clear Finding]:

Cancella i risultati della ricerca. (P24, 25)

[Image Format Conversion]:

Converte il formato dell'immagine. (P22)

[Rotate]:

Fa ruotare l'immagine verso destra di 90°, 180° o 270°.
Fa ruotare l'immagine. (P20)

[DV Image Setup]:

Per convertire le immagini nei vari formati BMP o JPEG ecc., bisogna che le configurazioni scelte siano valide. (P21)

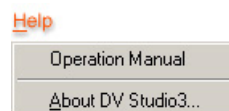
[Connection]:

Connette il personal computer e la videocamera. (P35)

[Beep Sound]:

Quando si inserisce il segno di spunta, ogni volta che si clicca su un pulsante viene generato un suono.
Anche se l'allarme acustico dovesse suonare non vi è alcuna anomalia.

Menu [Help]



[Operation Manual]:

Attiva il Manuale d'Uso (cioè questo) in formato PDF. Per visualizzarlo occorre possedere Adobe Acrobat Reader 5.0 o superiore.

[About DV Studio3]:

Visualizza le informazioni sulla versione.

Risoluzione dei problemi (D&R)

Risoluzione dei problemi (D&R)

D La comunicazione fra la videocamera e il personal computer è terminata.

- Cliccare su [Tool] >>> [Connection] dal menu, e ripristinare la connessione.
- Dopo aver rimosso il cavo dalla videocamera, ripristinare l'alimentazione alla videocamera, ricollegare il cavo e cliccare su [Tool] >>> [Connection] dal menu, e ripristinare quindi la connessione.
- Quando la videocamera si trova in modalità che non siano quella riproduzione nastro o registrazione nastro, è possibile che la comunicazione fra il computer e la movie camera si interrompa. Dopo aver rimosso il cavo dalla movie camera, impostare la movie camera nella modalità registrazione nastro o nella modalità riproduzione nastro, ricollegare il cavo alla movie camera e cliccare su [Tool] >>> [Connection] dal menu, e ripristinare quindi la connessione.
- A seconda del funzionamento del Sistema Operativo, oppure a seconda della presenza di altri programmi in esecuzione in quel momento, è possibile che la comunicazione con la videocamera non sia soddisfacente. In casi del genere, chiudere l'operazione o il programma e riavviare DV STUDIO 3.
- Quando il computer viene avviato con una porta di connessione diversa rispetto a quella utilizzata in precedenza (es. con un'altra porta USB, ecc.) viene visualizzato il messaggio di errore: Comunicazione con DV deck disabilitata, ciò non comporta tuttavia alcun problema di funzionamento. Cliccare su [OK], e proseguire con le operazioni di avvio.

D Durante l'acquisizione dell'immagine, se appare la voce [DV data acquire failed.], non è possibile effettuare l'acquisizione.

- Verificare che non ci siano interruzioni di alimentazione elettrica alla videocamera.
- A seconda delle condizioni di registrazione del nastro, l'acquisizione potrebbe non essere possibile. Spostare di un po' la locazione di acquisizione e riprovare.
- Se le condizioni di registrazione della cassetta o le condizioni della comunicazione non fossero buone, è possibile che non si riesca ad acquisire l'immagine. Se durante l'acquisizione automatica di un'immagine dovesse apparire un messaggio di errore, proseguire nel tentativo di acquisizione dell'immagine. Anche nel caso in cui il messaggio di errore apparisse durante l'acquisizione di un'immagine, tentare di effettuare l'acquisizione.
- Chiudere DV STUDIO 3, riavviare e riprovare.

Altro

Altro

Formati dei file visualizzabili con DV STUDIO 3

- File BMP (i BMP diversi da quelli a 24 bit o di tipo compresso sono esclusi)
 - File JPEG
 - File DVC JPEG
 - File TITLE
 - File di formato DV
 - DVF: File in formato DV creato da DV STUDIO 3
 - DCF: File di immagine semplice per visualizzazione
- Si possono usare anche file in formato DV creati con DV STUDIO 1, 2.

File di formato DVP

Il DVP è un file nel quale sono scritte le informazioni per la gestione di immagini acquisite con DV STUDIO 3. Evitare di eliminare o spostare il file.